

---

目录.....	1
一. 产品及配件.....	2
二. 电脑最低配置.....	2
三. 系统软件安装.....	2
四. 具体说明.....	3
1.控制界面图解.....	3
2.表演文件编辑界面图解.....	4
3.电脑灯库管理器图解.....	5
4.通道图标设置窗口图解.....	6
5.XY 扫描方向设置窗口.....	7
6.通道快捷菜单设置窗口.....	8
7.表演文件，序列名输入窗口.....	9
8.点控窗口.....	10
五. DMX Builder 快速操作说明.....	11

## 一. 产品及配件:

1. DMX 适配器一台.
2. 电脑打印口连线一条,或 USB 接口线一条.
3. 电源线一条.
4. DMX Builder 电脑灯控制软件一套(光盘).

## 二. 电脑最低配置:

1. CPU PII300 以上.
2. 硬盘 1G 以上.
3. 内存 32M 以上.
4. 显示器 1024\*768 ,24 位真彩.
5. Windows98 /Me/2000/XP 操作系统.
6. CD-ROM 光驱.

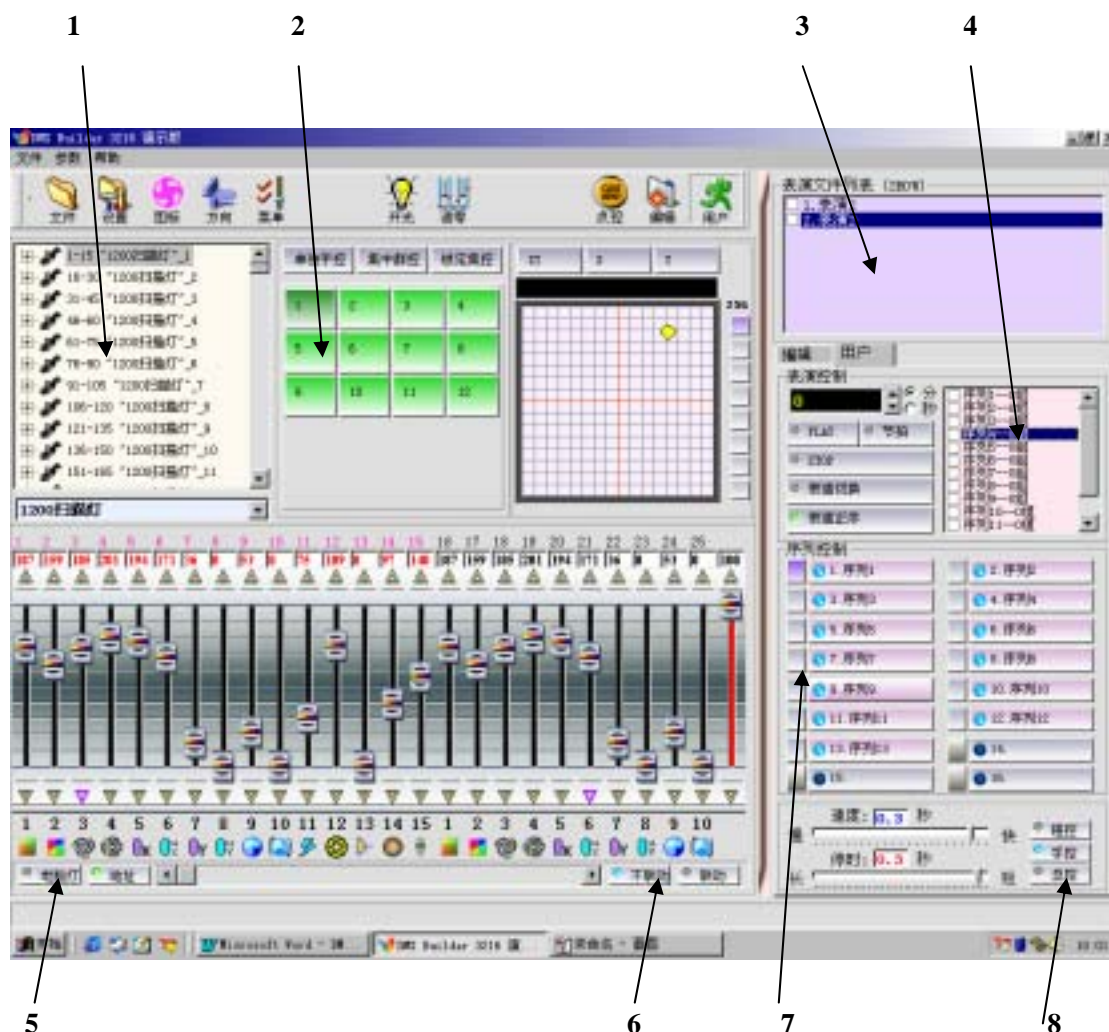
## 三. 软件安装方法:

1. 把软件光盘放入光驱.
2. 打开 DISK1 目录,执行 Setup.exe 即可安装.
3. WK2508,WK3216 驱动安装:若您的系统为 Windows98/ME,软件装好后即可使用.若您的系统为 Windows2000/XP,您需要安装硬件驱动程序.打开光盘中的"硬件驱动程序目录",执行"硬件驱动安装.EXE"即可.
4. USBDMX-1024 , USB 驱动安装:当第一次插 DMX 适配器到电脑时,系统提示找到新硬件须安装驱动程序.此时根据安装向导找到目标驱动程序。(驱动在光盘硬件驱动程序目录中).当驱动安装好后,适配器 USB 指示灯由红色变为橙色.当运行 DMX Builder 后,适配器的 USB , DMX 指示灯均闪动.

若有疑问请与本公司联系.

## 四.具体说明:

### 1. 控制界面图解:



1. 电脑灯详细列表,可快速选择要控制的电脑灯。
2. 当前电脑灯锁定控制按钮,有三种状态,1:“红色”,用鼠标右键点击,此时在跑序列时,变红的电脑灯被锁定只能用手动控制,且为集控。2:“银白色”,用鼠标左键点击,此时在跑序列,变银白色的电脑灯被锁定只能用手动控制,且为单独控制,3:“绿色”时,绿色的电脑灯只能受程序控制。
3. 表演文件列表,双击可运行该表演文件,Ctrl+1.Ctrl+2.Ctrl+3.....Ctrl+0,同样可运行该表演文件.点击右键有弹出菜单,可删除加载的表演文件。
4. 表演文件的序列列表,打勾序列作为预备,可随时用“表演切换”按钮(或 Pause Break 键),切换到当前表演。若双击某序列,可立即添加到当表演。
5. “电脑灯”,“地址”,用滚动杆翻页时,按电脑灯,按地址区分。
6. “不联动”,具有相同图标的通道不联动。“联动”,具有相同图标的通道联动
7. 小方按钮,变蓝则表示旁边对应序列的速度,停时,可由下面速度,停时指针拉杆控制。
8. 速度,停时指针拉杆控制。调整速度可实现硅箱渐变,电脑灯滑步

## 2. 表演文件编辑界面图解：



9 10 11 12

13 14

9.”添加”，点击后进入添加场景状态，此时可用推杆编辑灯光场景，然后点击确定（13）即可添加一个场景到序列。

10.”插入”，点击后进入插入场景状态，此时用鼠标在场景列表框中选则要插入的位置，然后用推杆编辑灯光场景，点击确定（13）即可插入一个场景到序列。

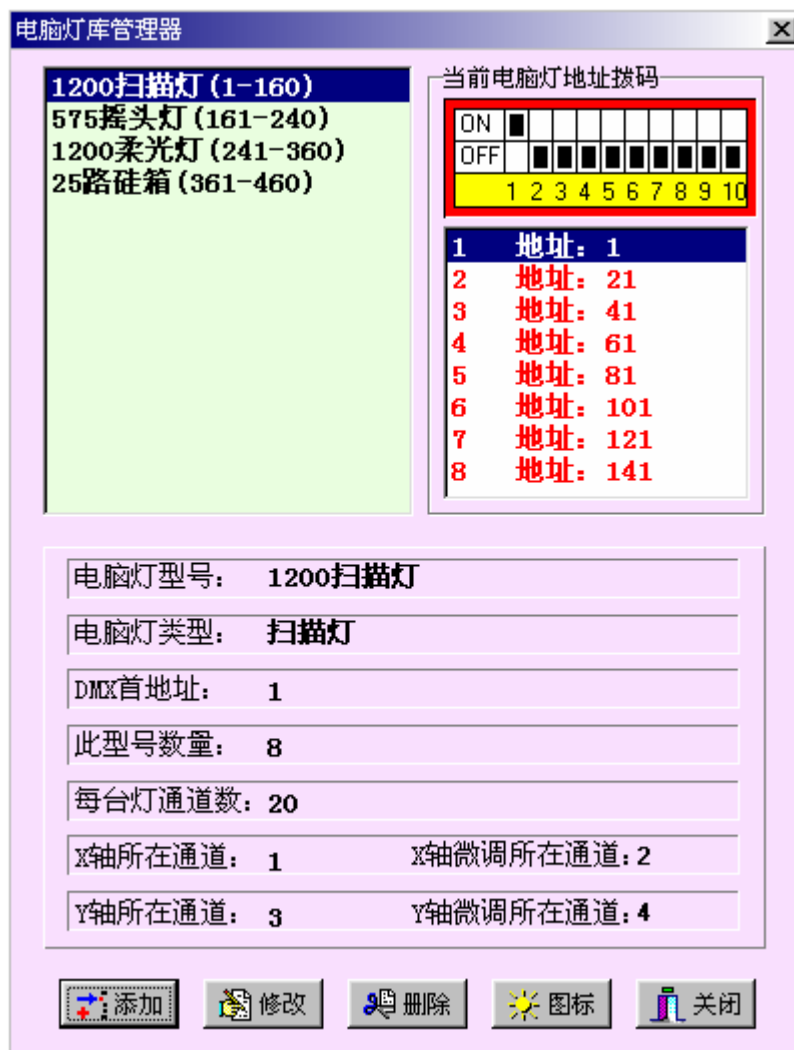
11.”修改”，点击后进入修改场景状态，此时用鼠标在场景列表框中选则要修改的位置，然后用推杆编辑灯光场景，点击确定（13）即可修改一个场景。

12.”删除”，点击后进入删除场景状态，此时用鼠标在场景列表框中选则要删除的位置，点击确定（13）即可删除一个场景。

13.“确定”，用于添加，插入，修改，删除的确定操作。

14.”取消”，若对添加，插入，修改，删除等确定后场景不满意，或误确定操作，可点击“取消”来取消上一步操作。

### 3. 电脑灯库管理器图解：



- A. “添加”：按此按钮后，有一个添加窗口出来，根据提示填写您的电脑灯参数，其中“DMX 首地址”由系统填写一般不要改动。如果没有“XY 微调通道”填 0 即可。
- B. “修改”：按此按钮后，有一个修改窗口出来，根据提示修改您的电脑灯参数，其中“DMX 首地址”由系统填写一般不要改动。如果没有“XY 微调通道”填 0 即可。
- C. “删除” 按此按钮后，可删除当前灯库中系统自带的电脑灯，然后用“添加”添加您的新电脑灯。
- D. “图标” 按此按钮后，有一个图标窗口出来，下面解释此窗口。

#### 4. 通道图标设置窗口图解：



通道图标设置非常重要，设置后系统可在电脑灯每个推杆下显示该图标。点击推杆下通道图标可锁定该通道不随程序跑，用手动操纵该通道，即兴表演非常方便。

**注意：**“频闪光闸”，“调光”图标一定要设置好，因为系统需要根据频闪光闸或调光的通道位置来进行对电脑灯或硅箱 PAI 灯“开光”，“切光”的操作。（由开光按钮“空格键”）来操作。

- A. 先选择要设置通道图标的电脑灯。
- B. 用鼠标点右边要设置图标的通道，然后点击左边合适的图标即可设置。
- C. 离开。

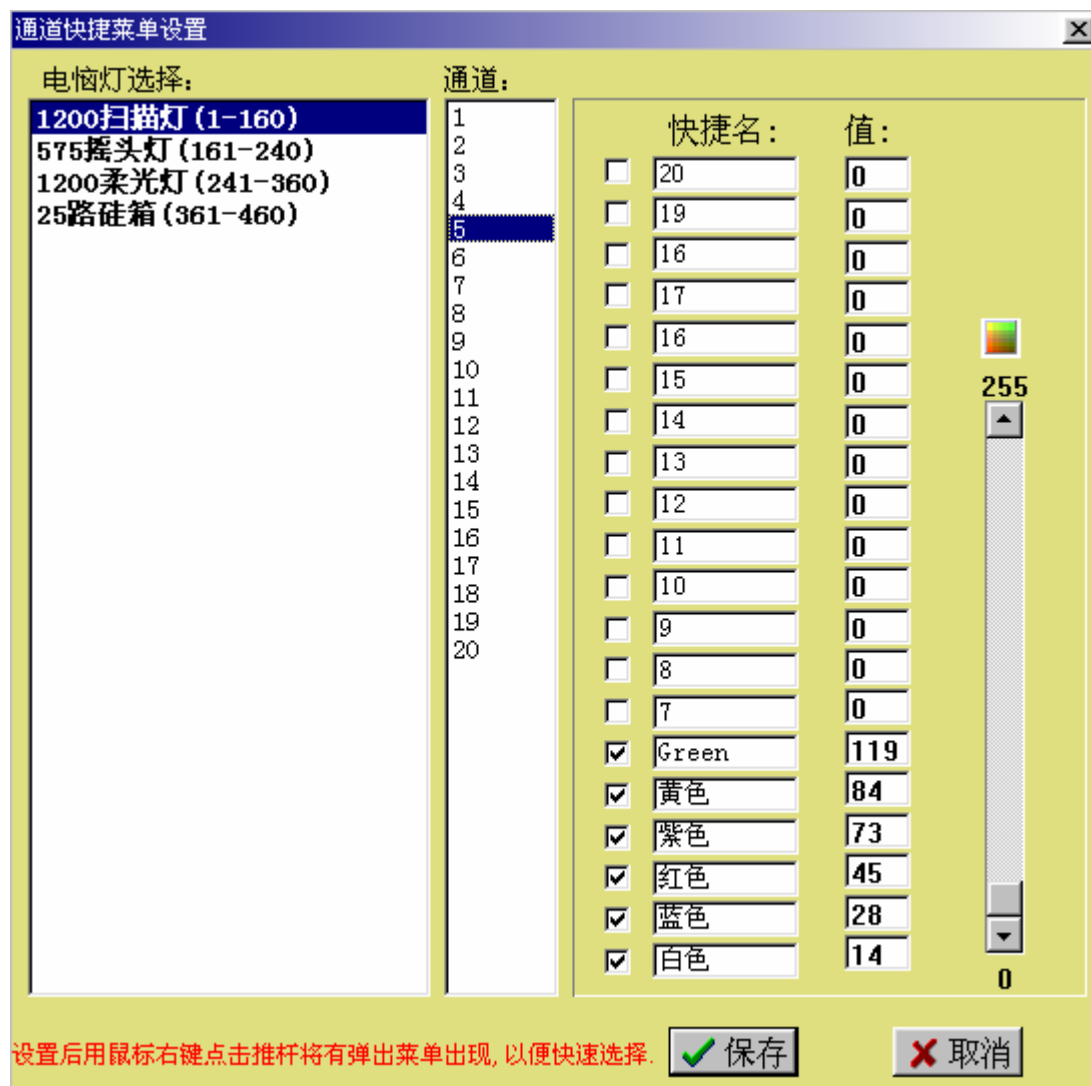
## 5. XY 扫描方向设置窗口：



设置 XY 扫描方向后可解决由于挂灯的位置给编程造成不便。XY 均可改变扫描方向。

- A. 先选择要设置 XY 方向的电脑灯。
- B. 用鼠标双击灯号可改变方向。
- C. 用箭头按钮也可改变方向。
- D. 确认即可。

## 6. 通道快捷菜单设置窗口：



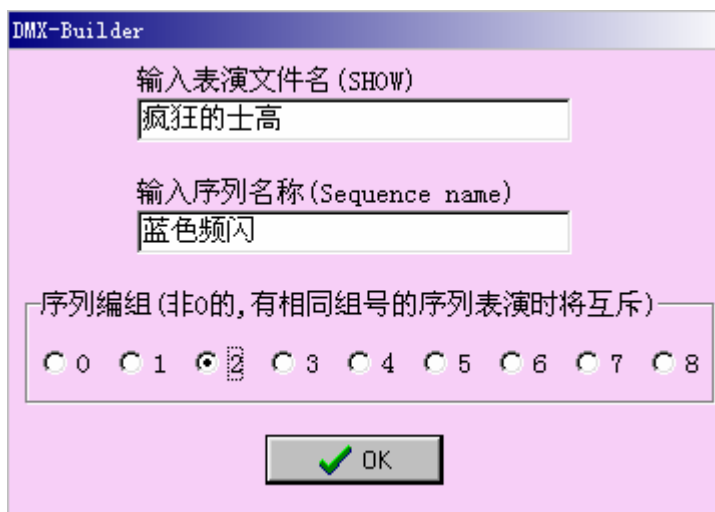
设置后用鼠标右键点击推杆将有弹出菜单出现，在做编程或即兴表演时可快速操作，颜色，图案，效果，一点即道，十分方便。（注意：此菜单只有在以“电脑灯”为翻页时才出现，以“地址”为翻页时不出现。）

设置方法：

- 先选择要设置通道快捷菜单的电脑灯。
- 选择要设置通道快捷菜单的通道，比如这里选择第5通道（颜色）。
- 可输入中文或英文的快捷名，然后用推杆改变其值，如果此时电脑灯已打开并联机可看到颜色同时在改变。
- 请勿忘记给已设置好的菜单打钩（菜单中只出现打钩项）。
- 保存退出。



## 7. 表演文件，序列名输入窗口：



The image shows a dialog box titled "DMX-Builder". It contains two text input fields. The first field is labeled "输入表演文件名 (SHOW)" and contains the text "疯狂的士高". The second field is labeled "输入序列名称 (Sequence name)" and contains the text "蓝色频闪". Below these fields is a section titled "序列编组 (非0的, 有相同组号的序列表演时将互斥)" which contains a row of radio buttons numbered 0 through 8. The radio button for group 2 is selected. At the bottom of the dialog is an "OK" button with a green checkmark icon.

在点击“新建表演”按钮后将出现此窗口。这时可输入您想要的表演文件名，和第一个序列名，同时为序列编组。

### 编组说明:

在一个表演文件中可最大有 8 个序列或多或 16 序列（由软件版本决定），最多可分为 8 组，即各个序列可以自由组合，被分在同一组的序列在运行表演时将互相排斥。例如：序列 1，序列 5，序列 8，被分在同一组，第“2”组，表演时按 'F5' 键，序列 1，序列 8 将被停止运行，在这一组中只有序列 5 运行。序列分组可在表演时快速切换，方便表演操作。（注意，分在“0”组的序列无此效果。）

### 序列编程技巧：

由于本系统可多序列叠加运行，所以可在每个序列编一个场，例如“序列 1”只编白光扫描，“序列 2”只编颜色变化，“序列 3”只编图案变化，“序列 4”只编棱镜变化，“序列 5”编频闪效果。。。。。。跑灯时就可以随意组合序列，做到千变万化的效果。这也是本系统的精华所在。

## 8. 点控窗口：



一．最上面一排小图标分别是：

- 1．“点控表演加载”，先在主界面表演文件列表框中选择需要点控或锁定的表演文件，点击此图标即可加载点控。用同样的方法可加载任何表演文件。
- 2．“点控状态”此图标按下时点控开关为点控状态。
- 3．“锁定状态”此图标按下时点控开关为锁定状态。
- 4．“清除所有锁定开关”。
- 5．“打开所有锁定开关”。
- 6．“恢复编程时的速度”。

二．两个推杆是“速度”，“时间”调整。

三．点控开关可用鼠标也可用键盘，热键为：‘1’，‘2’，‘3’。。。。。。‘0’。

当为“锁定状态”时，鼠标右键点击“点控开关”将唯一锁定该开关。

四．点控说明：点控可以加载 10 个特殊效果，如：电脑灯频闪，硅箱 PAI 灯换色，烟机喷烟，泡泡机等。这些效果只需在相应序列中编一个景即可。

## . DMX Builder 快速操作说明

### 一. 电脑灯系统设置

1. 鼠标点击 “设置” 按钮, 进入电脑灯库管理器窗口, 此时已有一些设置好的电脑灯, 按 “删除” 按钮可删除这些灯.
2. 鼠标点击 “添加” 按钮, 可以添加您所需要的电脑灯到灯库, 在参数设置窗口中, 根据名称填写电脑灯的各项参数, 其中 “DMX 首地址” 由系统填写, 一般不要改动.
3. 鼠标点击 “修改” 按钮, 可以修改电脑灯的各项参数.
4. 鼠标点击 “图标” 按钮, 可以设定各电脑灯每个通道的图标, 设定后可在推杆下方显示, 以便快速操作.
5. 鼠标点击 “关闭” 按钮, 可以退出电脑灯库管理器窗口, 此时可以在树状列表中看到各电脑灯的详细参数.

### 二. 快速编辑表演文件

1. 鼠标点击 “编辑” 按钮, 进入编辑页.
2. 鼠标点击 “新建表演” 按钮, 可以建立自己的表演文件.
3. 鼠标点击 “打开表演” 按钮, 可以添加或修改原有的序列.
4. 鼠标点击 “新建表演” 按钮, 此时有一窗口打开, 在此窗口中可以输入具有个性的表演文件名, 如: “狂暴的土高”. 输入具有个性的序列名, 如: “蓝色扫描”, “强力频闪” 等. 这些名称对后面的运行表演非常重要, 它能让您一目了然, 操作各个表演序列, 使演出获得最好的效果.
5. 编组说明: 在一个表演文件中可最大有 16 个序列, 最多可分为 8 组, 即各个序列可以自由组合, 被分在同一组的序列在运行表演时将互相排斥. 例如: 序列 1, 序列 5, 序列 12, 被分在同一组, “8” 组, 表演时按 ‘F5’ 键, 序列 1, 序列 12 将被停止运行, 在这一组中只有序列 5 运行. 序列分组可在表演时快速切换, 方便表演操作. (注意, 分在 “0” 组的序列无此效果.)
6. 在设置好表演文件名, 序列名及编组后, 按 “确定” 进入编程状态, 这时您可以推动 “推杆”, 得到您所需的一组景后, 按 “确定” 按钮, 则可保存刚才的景, 并自动进入下一个景的编辑. 如此循环下去, 直到您编完一个序列. 此时如果您想看一下运行效果, 按 “PLAY” 按钮即可, 这时速度可能比较快显的杂乱无章, 可选择速度框中的其它速度值和停顿时间值, 按 “变速” 按钮可立即改变速度和停时. 这样可调到您满意的速度.
7. 以上是一个序列的编辑过程, 要想再编其它序列, 按 “添加序列” 按钮, 重复以上过程即可.
8. 最后按 “保存表演” 保存到硬盘中, 或其它存储器中 (如移动存储器). 原则上每个序列中的景可无限多, 只要您的电脑内存足够大!!!

### 三. 快速表演操作

1. 鼠标点击 “用户” 按钮进入用户表演页.
2. 鼠标点击 “文件” 按钮调入要表演的文件到表演文件列表.
3. 运行表演序列有四种方法.
  - A. 直接用鼠标双击表演文件列表(SHOW)中的表演文件名即可.
  - B. 用键盘,按 Ctrl+'1', Ctrl+'2'..... Ctrl+'9', Ctrl+'0' 数字键为表演文件名的序号.
  - C. 用鼠标单击表演文件列表(SHOW)中的表演文件名,此时该文件的所有序列都显示下面地序列表内,用鼠标打钩预表演的序列,按 “表演切换” 按钮(或 PAUSE BREAK 键)可切换到当前表演
  - D. 用鼠标单击表演文件列表(SHOW)中的表演文件名,此时该文件的所有序列都显示下面地序列表内, 用鼠标双击其中某序列.可把该序列添加到当前表演.用此方法可实现不同表演文件中的序列同时运行.

### 四. 控制表演运行停止的方法

- A. 用鼠标单击 “PALY”(“Enter”键) 按钮运行表演, 用鼠标单击 “STOP”( “Esc”键) 按钮运行表演.
- B. 用键盘, 按”ESC”键,则运行或暂停. 按”ENTER”键,运行或停止.
- C. 用鼠标单击 “节拍” 按钮,可根据音乐节拍手动表演,用”P”键也可节拍操作.

### 五 . 序列开关控制的方法

- A . 用鼠标单击 “序列” 按钮可打开或关闭序列 ,若用鼠标右键单击 “序列” 按钮则可打开唯一序列单独表演.
- B . 用键盘, ”F1”, ”F2”, ..... ”F12”, ”-“, ”+”, ”|”, ”Backspace” 键分别代表序列 1 序列 2.....序列 16 的开关键. 同样 CTRL+”F1”键, CTRL+”F2”键.....可打开唯一序列单独表演. ”page down”键可关闭所有序列.
- D. 用鼠标右键单击某 “序列” 按钮,可打开此唯一序,关闭其它所有序列.

### 六. 速度和停顿时间的控制方法

表演时系统默认序列编辑时的速度和时间,若要临时改变速度和时间,用鼠标点击要该序列按钮前面的小方按钮使其变蓝,此时可拖动速度和时间滑杆改变此序列的速度和时间,点击”程控”按钮后则恢复原编辑时的速度和时间. “总控”按钮是所有序列都按同一速度和时间运行.调整速度可实现硅箱渐变,电脑灯滑步。

本说明适用于:

**W K 2 5 0 8**

**USBDMX-1024(1024 通道,16 序列).**

**USBDMX-512(512 通道,8 序列).**